

# **INWENTARYZACJA DENDROLOGICZNA**

**w ramach opracowania**

**„Projektu przebudowy skrzyżowania  
ul. Piątkowskiej z ul. Trójpole w Poznaniu”**

Jednostka projektowa:

Dromost Sp. z o.o.

ul. Trójpole 3b, 61-693 Poznań

Opracowanie: Oaza Zieleni Joanna Mrowińska,

ul. Jarowa 24, 61-602 Poznań

**marzec 2022**

## **I – CZĘŚĆ OPISOWA**

1. Przedmiot opracowania
2. Metodyka inwentaryzacji
  - 2.1. Podstawa prawna
  - 2.2. Sposób pomiarów
3. Inwentaryzacja dendrologiczna
  - 3.1. Charakterystyka nasadzeń
  - 3.2. Tabela inwentaryzacyjna – tabela nr 1
4. Projekt nasadzeń rekompensacyjnych

## **II – CZĘŚĆ RYUNKOWA**

Rys nr Z.1 – inwentaryzacja dendrologiczna i projekt nasadzeń rekompensacyjnych

## **1. Przedmiot opracowania**

Opracowanie obejmuje wykonanie inwentaryzacji dendrologicznej w Poznaniu przy ulicy Trójkole w związku z opracowaniem koncepcji przebudowy skrzyżowania ul. Piątkowskiej z ul. Trójkole.

## **2. Metodyka inwentaryzacji**

### **2.1. Podstawa prawna**

**Inwentaryzację dendrologiczną oraz kwalifikację drzew wymagających uzyskania decyzji na wycinkę wykonano zgodnie z:**

- Ustawą z dnia 16 kwietnia 2004 r. o ochronie przyrody (Dz.U. 2004 Nr 92, poz. 880);
- Ustawą z dnia 11 maja 2017 r. o zmianie ustawy o ochronie przyrody (Dz.U. 2017, poz.1074).

### **2.2. Sposób pomiarów**

Inwentaryzację wykonano w październiku 2019 roku, uzupełnienie w lipcu 2020 oraz marcu 2022 r. Pomiarów obwodów pni drzew dokonano na wysokości 130 cm oraz 5 cm dla kwalifikacji drzew do wycinki.

Inwentaryzację dendrologiczną drzew istniejących przedstawiono w tabeli nr 1 oraz na rysunku w skali 1:500.

## **3. Inwentaryzacja dendrologiczna**

### **3.1. Charakterystyka nasadzeń**

Na terenie objętym inwentaryzacją dominują graby pospolite w postaci drzew w wieku 20-30 lat oraz licznych młodszych samosiewów. Pojedynczo występują klony pospolite, jabłonie domowe, głogi jednoszyjkowe, śliwa ałcza, klon jesionolistny, topola kanadyjska, robinia biała i inne gatunki. Drzewom towarzyszą krzewy ozdobne: śnieguliczka biała i dereń rozłogowy. Do wycinki zakwalifikowano roślinność kolidującą z projektowanym układem drogowym oraz drzewa i krzewy ograniczające widoczność przy projektowanym przejeździe przez torowisko tramwajowe (rosnące w trójkątach widoczności).

### **3.2. Tabela inwentaryzacyjna – w tabeli nr 1.**

## 4. Plan ochrony zieleni

### 4.1. Zabezpieczenie zieleni na czas wykonywania robót drogowych

- za zabezpieczenie drzew odpowiada kierownik budowy, prace wykonuje w uzgodnieniu z inspektorem nadzoru terenów zieleni, który musi zostać zatrudniony przez Wykonawcę na czas realizacji robót drogowych;

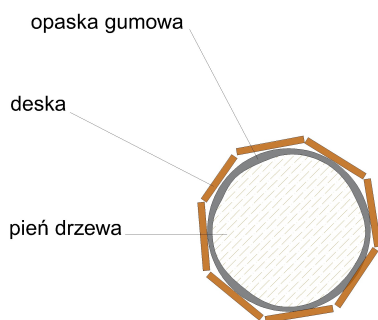
- tereny zieleni wzdłuż całej inwestycji (zakres wskazany na planie sytuacyjnym) należy wygrodzić od prowadzonych robót drogowych na cały czas ich trwania ogrodzeniem budowlanym metalowym tymczasowym o wysokości 2 m mocowanym na stopach PCV albo betonowych. Ogrodzenie musi zostać przymocowane do gruntu, aby w czasie trwania robót nie było przestawiane.

- zabezpieczeniu pni na czas prowadzenia robót drogowych podlegają wszystkie drzewa w formie piennej w sąsiedztwie inwestycji – drzewa objęte inwentaryzacją dendrologiczną;

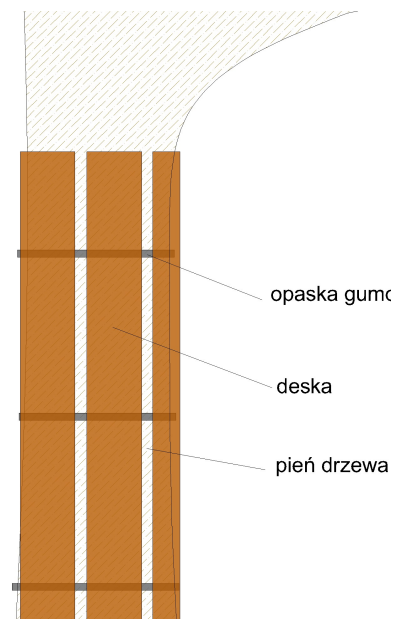
- pnie drzew należy zabezpieczyć poprzez założenie na całej długości pnia juty/włókniny, opasek z miękkiego tworzywa/gumy wokół pni (min. 3 szt./pień drzewa), a następnie wykonanie deskowania, deski należy mocować przy pomocy drutu ocynkowanego, nie dopuszcza się stosowania gwoździ wbijanych w pień drzewa;

- deskowanie musi zabezpieczać pnie do wys. 2-2,5 m, nie może sięgać wyżej niż pierwsze konary, aby uniknąć ich uszkodzenia;

- dolna część deski opiera się na podłożu, w przypadku nadbiegów korzeniowych deski należy obsypać ziemią.



rys. 1 i 2 – schemat zabezpieczenia pni drzew



#### **4.2. Uwagi dotyczące realizacji robót drogowych**

- prowadzenie robót drogowych w odległości 3 m od nasady pni drzew ręcznie i pod nadzorem inspektora nadzoru terenów zieleni;

- nie dopuszczalne jest przycinanie korzeni szkieletowych drzew, pozostałe drobne korzenie można przycinać jedynie ostrymi narzędziami;
- w przypadku przebiegu korzeni szkieletowych drzew pod wykonywaną ścieżką rowerową/chodnikiem należy podnieść poziom nawierzchni zachowując normatywne spadki, aby uniknąć przycinania korzeni drzew albo punktowo zrezygnować z wykonania ławy pod obrzeżem betonowym;
- w przypadku prowadzenia wykopów w czasie mrozów odkryte korzenie należy okryć np. matami słomianymi, workami jutowymi, a czas wykonywania prac ograniczyć do niezbędnego minimum;
- w przypadku prowadzenia wykopów w czasie upałów odkryte korzenie należy okryć, a drzewa podlewać;
- nie dopuszcza się składowania jakichkolwiek materiałów budowlanych, narzędzi, sprzętu budowlanego, ziemi (w tym ziemi z wykopów), piasku, zaprawy cementowej w pobliżu drzew i ich systemów korzeniowych – minimalny zasięg wolny od ingerencji to obrys rzutu korony drzewa;
- nie dopuszcza się jeżdżenia ciężkim sprzętem budowlanym w terenach zieleni, co prowadzi do zagęszczania gruntu wokół drzew.

## 5. Projekt zieleni

### 5.1. Wykaz i specyfikacja materiału roślinnego

#### Nasadzenia rekompensacyjne

W ramach rekompensaty za 19 szt. drzew usuwanych, które wymagają uzyskania decyzji na wycinkę zaprojektowano posadzenie 19 szt. grabów pospolitych w odmianie 'Columnaris' na działce Inwestora o numerze 64/2 obr/ark 20/28.

Gatunek		Parametry roślin	Liczba roślin
1	grab pospolity 'Columnaris'	obwód pnia na wys. 1m 12-14 cm, forma naturalna, prosty pień, bez otarć i otwartych ran, 3 razy szkółkowane, zabezpieczona bryła korzeniowa, symetryczna korona, rozpoczynająca się nisko nad ziemią	19

### 5.2. Wykaz i specyfikacja materiałów ogrodnich

**Drzewa** - materiał klasy I (3x szkółkowany), z prawidłowo uformowaną, nieuszkodzoną i dobrze zabezpieczoną bryłą korzeniową – balot (juta i siatka druciana), ewentualnie w kontenerze; średnica bryły korzeniowej drzew liściastych powinna być 10-12 razy większa od średnicy pnia mierzonej na wysokości 15 cm; korona musi się rozpoczynać na wysokości wskazanej w specyfikacji, jeden prosty przewodnik, korony muszą być uformowane symetrycznie, odpowiednio dla gatunku, nie dopuszczalne są świeże rany po cięciu i podkrzesywaniu pni, materiał sadzony w jednym ciągu ulicznym lub grupie musi być jednorodny;

Wady niedopuszczalne drzew: uszkodzenia mechaniczne roślin, ślady żerowania szkodników, porażenie przez choroby, zwiędnięcie i pomarszczenie kory na korzeniach i częściach nadziemnych martwice i pęknięcia kory, niesymetryczna korona (brak jednego piętra korony; jednostronna, płaska korona – nierówna liczba pędów wyrastających w każdym kierunku), uszkodzenie pąka szczytowego przewodnika, uszkodzenie lub przesuszenie bryły korzeniowej, bryły korzeniowe rozpadnięte w balocie, korzenie szkieletowe pozbawione gęstej „brody” drobnych korzeni wyrosłych w wyniku wielokrotnego szkółkowania.

**Paliki** - średnica min. 8 cm, toczone, zaimpregnowane próżniowo,

**Wiązania** - tkanina czarna, elastyczna, min. szer. 3 cm,

**Mulcz** - drobno zmielony pochodzący z przemielenia konarów, gałęzi, pni drzew, pozbawiony części drewna o wielkości powyżej 10 cm długości oraz zanieczyszczeń organicznych i mineralnych, nie dopuszcza się stosowania zrębek pochodzących

z rozdrabniania odpadów z pielęgnacji terenów zieleni (drobne gałęzie krzewów szczególnie po sanitarnym cięciu roślin, obumarłe rośliny, które często są siedliskiem chorób grzybowych);

**Ziemia urodzajna** - z zawartością materii organicznej nie przekraczającą 8%, o następującym składzie granulometrycznym: frakcja ilasta ( $d < 0.002\text{ mm}$ ) 12-18 %,

frakcja pylasta (0.002 do 0.05 mm) 20-30 %,

frakcja piaszczysta (0,05-2,0 mm) 45-70,

- pH 5,5-6,5; ciężar objętościowy 1,3-1,6 T/m<sup>3</sup>;

- ziemia urodzajna do zaprawy dołów nie może zawierać kamieni, gruzu i innych zanieczyszczeń pobudowlanych, nie może być przerośnięta korzeniami roślin, nie może być zasolona lub zanieczyszczona chemicznie;

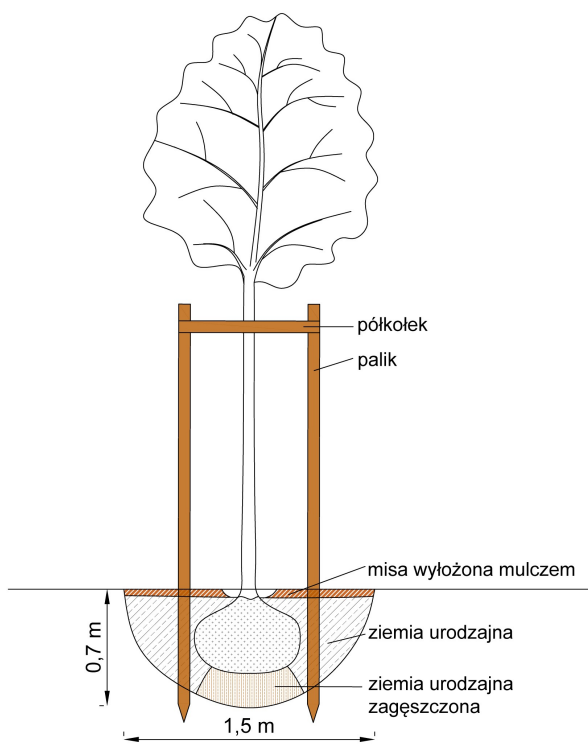
- ziemia urodzajna może pochodzić jedynie z górnych warstw profilu glebowego, czyli z warstwy ornej. Odpajaniu podlegać może jedynie warstwa czynna mikrobiologicznie, czyli około 25 cm wierzchniej warstwy;

- nie dopuszcza się stosowania mieszanek torfowych.

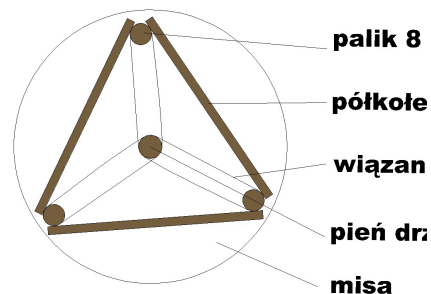
### 5.3. Specyfikacja wykonania prac ogrodniczych

#### Sadzenie drzew

- w ramach przygotowania dołu pod drzewo należy wykonać przekop próbny w celu upewnienia się, że w miejscu wyznaczonym pod posadzenie drzewa nie występują niezainwentaryzowane sieci uzbrojenia podziemnego;
- przygotowanie miejsca pod obsadzenia drzewami - wykonanie dołów o średnicy 1,5 m przy powierzchni gruntu i o ścianach nachylonych do dna pod kątem 120° i głębokości 0,7 m ze wzruszeniem podłoża na ścianach dołu wraz z pełną zaprawą dołu ziemią urodzajną;
- przed sadzeniem, podłoże pochodzące z kopania dołów, należy wywieźć i zutylizować, a teren objęty pracami uporządkować - nie dopuszcza się obsypywania/zasypywania drzew ziemią pochodzącą z wykopów;
- zakup drzew, których korony zostały prawidłowo ukształtowane w szkółce;
- sadzenie – głębokość nasady pnia równa poziomowi gruntu wokół misy, (drzewo nie może być sadzone głębiej niż rośnie w szkółce);
- uszkodzone i złamane korzenie należy przyciąć przed sadzeniem;
- drzewa po posadzeniu należy zasypywać sybką ziemią, następnie prawidłowo ubić, aby nie dopuścić do nadmiernego osiadania drzew;
- uformowanie misy o średnicy 1,5 m, uporządkowanie i wyrównanie poziomu gruntu wokół mis drzew, odtworzenie trawników wokół sadzonych drzew;
- podlanie posadzonych drzew;
- wykonanie opalikowania wokół drzew po 3 paliki średnicy 80 mm, długość 2,4 m, wiązanie wykonane z czarnej taśmy elastycznej szer. 3 cm na wysokości posadowienia korony drzewa;
- wypełnienie całych mis wokół drzew zrębkami drewnnymi warstwa grubości 5 cm.



rys. 3 – schemat sadzenia drzewa



rys. 4 – schemat palikowania

#### Zakładanie trawników

- zdjęcie zdegradowanej gleby na głębokość 10 cm;
- wywóz darni/podłoża pochodzącego z wykopów pod wymianę ziemi wraz z utylizacją;
- rozścielenie i wyrównanie ziemi urodzajnej, usunięcie wszelkich zanieczyszczeń organicznych i mineralnych, wałowanie wałem lekkim;
- zakładanie trawników z siewu, wysiew nasion traw mieszanka na tereny przydrożne, przystosowana do niedoborów wody, dawka nasion 40 g/m<sup>2</sup>;
- w przypadku nierównomiernego wykiełkowania nasion, należy wykonać skuteczne dosiewki.

#### 5.4. Pielęgnacja zieleni

Założona zielen, czyli posadzone drzewa oraz drzewa przesadzone podlegają 3-letniej pielęgnacji gwarancyjnej.

#### Pielęgnacja drzew, krzewów

- regularne podlewanie drzew - adekwatne do warunków pogodowych, zapewniające optymalny rozwój roślin i stymulujące korzenie do rozwoju;

- pielenie mis wokół drzew z częstotliwością zapewniającą utrzymanie powierzchni w stanie nie zachwaszczonym, usuwanie odrośli przy drzewach;
- regularne uzupełnianie ściółki;
- przycinanie koron drzew (formujące, pielęgnacyjne);
- nawożenie – kompleksowe, mineralne nawożenie roślin w zależności od potrzeb, drzew (nie należy nawozić bezpośrednio przy pniu, lecz po obwodzie misy, aby pobudzić korzenie do rozwoju), sukcesywne wiosenne i letnie nawożenie nawozami wieloskładnikowymi do optymalnej dla rozwoju roślin zawartości NPK;
- prowadzenie interwencyjnych i prewencyjnych zabiegów ochrony roślin;
- poprawianie mocowania palików i wiązań;
- wymiana na koszt Wykonawcy roślin obumarłych.

**Pielęgnacja trawników:**

- wykonanie skutecznych dosiewek nasion traw;
- koszenie trawników, tak aby ich wysokość nie przekraczała 25 cm, jednak nie niżej niż 3 cm;
  - nawożenie nawozem wieloskładnikowym – kwiecień.

opracowanie

mgr inż. Joanna Mrowińska

**OAZA ZIELENI**  
**JOANNA MROWIŃSKA**  
 ul. Jarowa 24, 61-602 Poznań  
 NIP 5621637475, REGON 365819734  
 tel. 608786552, [www.oazazieleni.pl](http://www.oazazieleni.pl)

TABELA NR 1

Gospodarka zielenią ul. Trójkąta w Poznaniu										
Nr na rysunku	Nazwa polska	Obwód pnia na wys. 130 cm	Obwód pnia na wys. 5 cm	Średnica rzutu korony [m]	Powierzchnia grupy krzewów [m2]	Stan zdrowotny /Charakterystyka	Klasyfikacja do zachowania /dowycinki ze względu na kolizję z inwestycją oraz stan zdrowotny	Lokalizacja - nr działki obr/ark	Organ wydający decyzję wg aktualnej klasyfikacji działki	Wym. decyzji/nie wym. decyzji w przypadku konieczności usunięcia
1	jabłoń domowa	14+13	pon. 50	2		pochylony pień, zdeformowany pokrój	do usunięcia	dz. 35 obr/ark 20/26	KOŚ	nie
2	jabłoń domowa	19	pon. 50	1,5		zdrowe, samosiew	do usunięcia	dz. 35 obr/ark 20/26	KOŚ	nie
3	jabłoń domowa	23	pon. 50	1,5		zdrowe, samosiew	do usunięcia	dz. 35 obr/ark 20/26	KOŚ	nie
4	grab pospolity	48	pow. 50	4		zdrowe	do usunięcia	dz. 35 obr/ark 20/26	KOŚ	tak
5	grab pospolity	58	pow. 50	4		zdrowe	do usunięcia	dz. 35 obr/ark 20/26	KOŚ	tak
6	grab pospolity	79+25	pow. 50	6		zdrowe	do usunięcia	dz. 35 obr/ark 20/26	KOŚ	tak
7	grab pospolity	51+33	pow. 50	5		zdrowe	do usunięcia	dz. 33/1 obr/ark 20/28	Urząd Marszałkowski	tak
8	grab pospolity	55+19	pow. 50	5		zdrowe	do usunięcia	dz. 33/1 obr/ark 20/28	Urząd Marszałkowski	tak
9	śnieguliczka biała				20	grupa krzewów	do usunięcia	dz. 35 obr/ark 20/26, dz. 33/1 obr/ark 20/28	Urząd Marszałkowski	nie

10	bez lilak				17	grupa krzewów	do usunięcia	dz. 33/1 obr/ark 20/28	Urząd Marszałko wski	nie
11	grab pospolity	24	pon. 50	2,5		zdrowe	do usunięcia	dz. 33/1 obr/ark 20/28	Urząd Marszałko wski	nie
12	śnieguliczka biała				12	grupa krzewów	do usunięcia	dz. 33/1 obr/ark 20/28	Urząd Marszałko wski	nie
13	klon pospolity	104+41	pow. 50	8		zdrowe	do usunięcia	dz. 33/1 obr/ark 20/28	Urząd Marszałko wski	tak
14	klon pospolity	46	pow. 50	4		zdrowe	do usunięcia	dz. 64/3 obr/ark 20/28	Urząd Marszałko wski	tak
15	klon pospolity	51	pow. 50	4		zdrowe	do usunięcia	dz. 64/3 obr/ark 20/28	Urząd Marszałko wski	tak
16	grab pospolity	25+21	pon. 50	2,5		zdrowe, samosiew	do usunięcia	dz. 64/3 obr/ark 20/28	Urząd Marszałko wski	nie
17	grab pospolity	44	pow. 50	4		zdrowe, samosiew	do usunięcia	dz. 64/3 obr/ark 20/28	Urząd Marszałko wski	tak
18	grab pospolity	33+30+17	pow. 50	4,5		zdrowe, samosiew	do usunięcia	dz. 64/3 obr/ark 20/28	Urząd Marszałko wski	tak
19	dereń rozłogowy				10	grupa krzewów, zamierające, część skupiny obumarła	do usunięcia	dz. 64/3 obr/ark 20/28	Urząd Marszałko wski	nie
20	grab pospolity	grupa	pon. 50		3	zdrowe, samosiew	do usunięcia	dz. 64/3 obr/ark 20/28	Urząd Marszałko wski	nie

21	grab pospolity	40	pow. 50	3		zdrowe, samosiew	do usunięcia	dz. 64/3 obr/ark 20/28	Urząd Marszałko wski	tak
22	grab pospolity	28	pon. 50	2,5		zdrowe, samosiew	do usunięcia	dz. 64/3 obr/ark 20/28	Urząd Marszałko wski	nie
23	grab pospolity	26	pon. 50	2		zdrowe, samosiew	do usunięcia	dz. 64/3 obr/ark 20/28	Urząd Marszałko wski	nie
24	grab pospolity	56+25	pow. 50	5		zdrowe, samosiew	do usunięcia	dz. 64/3 obr/ark 20/28	Urząd Marszałko wski	tak
25	grab pospolity	17+12	pon. 50	2		zdrowe, samosiew	do usunięcia	dz. 64/3 obr/ark 20/28	Urząd Marszałko wski	nie
26	grab pospolity	33	pow. 50	3		zdrowe, samosiew	do usunięcia	dz. 64/3 obr/ark 20/28	Urząd Marszałko wski	tak
27	grab pospolity	30	pon. 50	2,5		zdrowe, samosiew	do usunięcia	dz. 64/3 obr/ark 20/28	Urząd Marszałko wski	nie
28	klon jesionolistny	29+24	pon. 80	2,5		zdrowe, samosiew	do usunięcia	dz. 64/3 obr/ark 20/28	Urząd Marszałko wski	nie
29	grab pospolity	forma krzewiasta	pon. 50		1 m2	zdrowe, samosiew	do usunięcia	dz. 64/3 obr/ark 20/28	Urząd Marszałko wski	nie
30	grab pospolity	18	pon. 50	2		zdrowe, samosiew	do usunięcia	dz. 64/3 obr/ark 20/28	Urząd Marszałko wski	nie
31	grab pospolity	41	pow. 50	3		zdrowe, samosiew	do usunięcia	dz. 64/3 obr/ark 20/28	Urząd Marszałko wski	tak

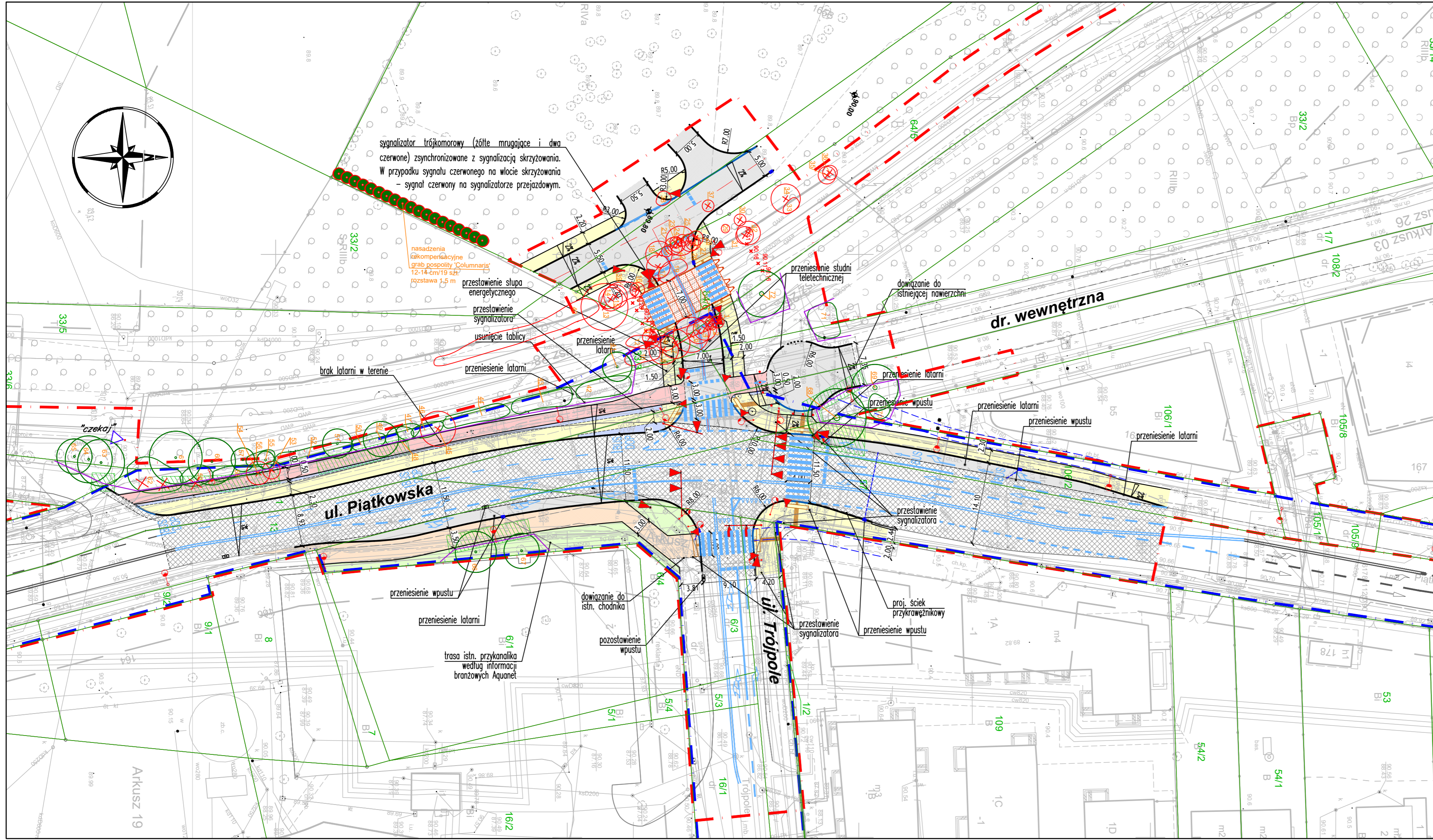
32	grab pospolity	42+35	pow. 50	4		zdrowe, samosiew	do usunięcia	dz. 64/3 obr/ark 20/28	Urząd Marszałko wski	tak
33	grab pospolity	grupa	pon. 50		5	zdrowe, samosiew	do usunięcia	dz. 64/3 obr/ark 20/28	Urząd Marszałko wski	nie
34	śliwa ałyczna mirabelka	51+45+32 +25	pow. 50	5		zdrowe, samosiew	do usunięcia	dz. 64/3 obr/ark 20/28	Urząd Marszałko wski	tak
35	głóg jednoszyjkowy	38+26	pow. 50	3		zdrowe, samosiew	do usunięcia	dz. 64/3 obr/ark 20/28	Urząd Marszałko wski	tak
36	grab pospolity	25	pon. 50	2,5		zdrowe, samosiew	do usunięcia	dz. 64/3 obr/ark 20/28	KOŚ	nie
37	głóg jednoszyjkowy	32	pon. 50	3		zdrowe, samosiew	do usunięcia	dz. 64/4 obr/ark 20/28	KOŚ	nie
38	wiciokrzew pospolity				5	zdrowe, samosiew	do usunięcia	dz. 64/2 obr/ark 20/28	Urząd Marszałko wski	nie
39	śnieguliczka biała				18	grupa krzewów, poprzerastana młodymi samosiewami klonów pospolitych	do usunięcia	dz. 64/3 obr/ark 20/28	Urząd Marszałko wski	nie
40	śnieguliczka biała				70	grupa krzewów, poprzerastana młodymi samosiewami klonów pospolitych	do usunięcia	dz. 33/1 obr/ark 20/28	Urząd Marszałko wski	tak

41	klon pospolity	164	pow. 50	10		zdrowe	do zachowania	dz. 33/1 obr/ark 20/28	Urząd Marszałko wski	tak
42	bez lilak				24	grupa krzewów	do zachowania	dz. 1 obr/ark 20/28	Urząd Marszałko wski	nie
43	grupa bez lilak, jaśminowiec wonny, śnieguliczka biała				23	grupa krzewów	do zachowania	dz. 1 obr/ark 20/28	Urząd Marszałko wski	nie
44	grupa bez lilak, śliwa ałycza mirabelka		pon. 50		19	grupa krzewów	do zachowania	dz. 1 obr/ark 20/28	Urząd Marszałko wski	nie
45	jesion pensylwański	43+42+42 +40+33	pow. 50	6		zdrowe, wyniesiona nasada pnia, wrasta w istniejący chodnik	do usunięcia	dz. 1 obr/ark 20/28	Urząd Marszałko wski	tak
46	suchodrzew tatarski				8	grupa krzewów	do zachowania	dz. 1 obr/ark 20/28	Urząd Marszałko wski	nie
47	grupa klon pospolity	pon. 38	pon. 50			grupa 5 pni, samosiewy	do zachowania	dz. 1 obr/ark 20/28	Urząd Marszałko wski	nie
48	suchodrzew tatarski				10	grupa krzewów	do zachowania	dz. 1 obr/ark 20/28	Urząd Marszałko wski	nie
49	śliwa ałycza mirabelka	62+58+42	pow. 50	6		zdrowe, samosiew	do zachowania	dz. 1 obr/ark 20/28	Urząd Marszałko wski	tak

50	jaśminowiec wonny				10	grupa krzewów	do zachowania	dz. 1 obr/ark 20/28	Urząd Marszałko wski	nie
51	klon jawor	58	pow. 50	5		zdrowe, samosiew	do zachowania	dz. 33/1 obr/ark 20/28	Urząd Marszałko wski	tak
52	grupa śnieguliczka biała, samosiewy klon pospolity		pon. 50		25	grupa krzewów, samosiewów drzew	do zachowania	dz. 1 obr/ark 20/28	Urząd Marszałko wski	nie
53	śliwa ałyczna mirabelka	22+18	47	3		samosiew, rośnie bezpośrednio przy istniejącym chodniku	do usunięcia	dz. 1 obr/ark 20/28	Urząd Marszałko wski	nie
54	śliwa ałyczna mirabelka	31+21+12	pow. 50	4		samosiew, rośnie bezpośrednio przy istniejącym chodniku	do usunięcia	dz. 1 obr/ark 20/28	Urząd Marszałko wski	tak
55	klon pospolity	47	pow. 50	3		zdrowe, samosiew	do zachowania	dz. 33/1 obr/ark 20/28	Urząd Marszałko wski	tak
56	suchodrzew tatarski				8	grupa krzewów	do zachowania	dz. 33/1 obr/ark 20/28	Urząd Marszałko wski	nie
57	jesion wyniosły	57	pow. 50	4		zdrowe, samosiew	do zachowania	dz. 33/1 obr/ark 20/28	Urząd Marszałko wski	tak
58	suchodrzew tatarski				12	grupa krzewów	do zachowania	dz. 1 obr/ark 20/28	Urząd Marszałko wski	nie

59	suchodrzew tatarski				14	grupa krzewów	do usunięcia część grupy 6m2 w zakresie kolizji	dz. 1 obr/ark 20/28	Urząd Marszałko wski	nie
60	klon jawor	141+51	pow. 50	8		zdrowe	do zachowania	dz. 33/1 obr/ark 20/28	Urząd Marszałko wski	tak
61	jesion wyniosły	202	pow. 50	9		zdrowe posusz w dolnej części korony	do zachowania	dz. 33/1 obr/ark 20/28	Urząd Marszałko wski	tak
62	grupa bez lilak, śnieguliczka biała				42	grupa krzewów	do usunięcia część grupy 13 m2 w zakresie kolizji	dz. 33/1 obr/ark 20/28, dz. 1 obr/ark 20/28	Urząd Marszałko wski	nie
63	lipa drobnolistna	124	pow. 50	8		zdrowe, wyniesiona nasada pnia	do zachowania	dz. 33/1 obr/ark 20/28	Urząd Marszałko wski	tak
64	kasztanowiec biały	165	pow. 50	8		zdrowe	do zachowania	dz. 33/1 obr/ark 20/28	Urząd Marszałko wski	tak
65	kasztanowiec biały	104	pow. 50	6		zdrowe	do zachowania	dz. 33/1 obr/ark 20/28	Urząd Marszałko wski	tak
66	robinia biała	120	pow. 65	7		zdrowe	do zachowania	dz. 6/3 obr/ark 52/19	Urząd Marszałko wski	tak
67	jesion wyniosły	60+59	pow. 50	6		zdrowe	do zachowania	dz. 6/3 obr/ark 52/19	Urząd Marszałko wski	tak

68	topola kanadyjska	264	pow. 80	10		korona drzewa po cięciach sanitarnych, silnie porażone jemiolą, nasada pnia wyniesiona ponad poziom chodnika, stan zdrowotny dobry	do zachowania	dz. 108/2 obr/ark 52/03	Urząd Marszałkowski	tak
69	robinia biała	116	pow. 65	8		stan zdrowotny dobry, drobny posusz w koronie, nasada pnia wyniesiona ponad poziom naw. asfaltowej	do zachowania	dz. 108/2 obr/ark 52/03	Urząd Marszałkowski	tak
70	bez lilak, tawuła van Houtte'a, robinia biała				8	grupa krzewów oraz młode samosiewy robini białej o obw. pon. 20 cm	do zachowania krzewy, usunięcie 2 samosiewów robinii	dz. 108/2 obr/ark 52/03	Urząd Marszałkowski	nie
71	grab pospolity	pon. 15	pon. 50		24	grupa młodych samosiewów o obwodach pon. 15 cm	do zachowania	dz. 35 obr/ark 20/26, dz. 1/7 obr/ark 20/26	KOŚ	nie
72	grab pospolity	153	pow. 50	8		rozległy ubytek drewna w pniu od nasady do wys. 1,8 m, obumarłe konary w dolnej części korony, wierzchołkowa część korony żywotna, pień odchylony w stronę południową pod kątem 60 stopni, do obserwacji	do zachowania	dz. 35 obr/ark 20/26	KOŚ	tak
						drzewa, krzewy do usunięcia - konieczne uzyskanie decyzji				
						drzewa, krzewy do usunięcia - bez uzyskania decyzji				
						drzewa, krzewy do zachowania				



- OBJAŚNIENIA:**
- ZAKRES OPRACOWANIA / TEREN NIEZBĘDNY DLA OBIEKTÓW BUDOWLANYCH
  - ZAKRES ISTN. PASA DROGOWEGO
  - ISTN. GRANICE I NUMERY DZIAŁEK
  - PROJ. OSIE
  - PROJ. KRAWĘŻNIK BETONOWY TYPU CIĘŻKIEGO
  - PROJ. KRAWĘŻNIK OBNIŻONY DO 2 CM
  - PROJ. KRAWĘŻNIK ZATOPIONY
  - PROJ. KRAWĘŻNIK PERONOWY WRAZ Z ODCINKAMI PRZEJŚCIOWYMI
  - PROJ. KRAWĘDZ JEZDNI
  - PROJ. OBRĘDZIE CHODNIKOWE BETONOWE
  - PROJ. OPASKA Z KOSTKI KAMIEŃNEJ SZEROKOŚCI 30 CM
  - DROGA ROWEROWA W UKŁADZIE DOCELOWYM WEDŁUG ODRĘBNEGO OPRACOWANIA
  - PROJ. PRZEJAZD PRZEZ TOROWISKO TRAMWAJOWE
  - PROJ. NAWIERZCHNIA JEZDNI BITUMICZNA
  - PROJ. WYMIANA NAWIERZCHNI ŚCIERALNEJ
  - PROJ. NAWIERZCHNIA CHODNIKA Z PŁYT BETONOWYCH 50X50
  - PROJ. NAWIERZCHNIA BITUMICZNA DROGI ROWEROWEJ
  - PROJ. NAWIERZCHNIA DROGI DLA PIESZYCH I ROWERÓW Z PŁYT BETONOWYCH 50X50
  - PROJ. ZABRUK Z KOSTKI KAMIEŃNEJ
  - PROJ. ZIELEŃ
  - STREFA OCHRONY ISTNIEJĄCYCH DRZEW
  - DRZEWIA, KRZEWY ISTNIEJĄCE DO ZACHOWANIA
  - DRZEWIA DO WYCINKI
  - KRZEWY DO WYCINKI
  - WYGRODZENIA TERENÓW ZIELENI NA CZAS TRWANIA ROBÓT DROGOWYCH
  - DRZEWIA PROJEKTOWANE

Wykonawca		DROMOST SP. Z O.O.		Data: 09.2024
		UL. TRÓJPOLE 3b, 61-693 POZNAŃ TEL: +48 61 827-76-70, FAX: +48 61 827-76-71 REGON630536655 NIP781-00-42-784 KRS0000175056		
Inwestor		ACG24 Sp. z o.o. ul. Szamocka 8 01-748 Warszawa		Stadium: PB
Przebudowa skrzyżowania ul. Piątkowskiej z ul. Trójpole w Poznaniu				
BRANŻA DROGOWA				
Stanowisko	Imię i nazwisko	Nr uprawnień	Specjalność	Podpis
Projektant	mgr inż. T. Wilk	WKP/0119/POOD/18	Inżynierska drogową	
Opracowująca	mgr inż. A. Sobielga	-	-	
Opracowujący	mgr inż. A. Witaszczyk	-	-	
Sprawdzający	mgr inż. F. Kruszewski	WKP/0352/POOD/18	Inżynierska drogową	
PLAN SYTUACYJNY				Skala 1:500
				Nr rys. 2.0